



Z-014RS Tornador BASIC

Trockenreinigungspistole / Pulse Spray Pneumatic Cleaning Gun /
Pistola de limpieza en seco / Pistolet de nettoyage à sec

Original-Bedienungsanleitung / Original-Instruction Manual /
Manual de uso original / Mode d'emploi d'origine



Beispielhafte Abbildung / Exemplary image / Imagen de ejemplo / Illustration à titre d'exemple

BENDEL Werkzeuge GmbH & Co.KG
Wilhelm-Schulze-Str-8-10 ° D-29549 Bad Bevensen

Vor Inbetriebnahme dieses Werkzeugs ist es unbedingt erforderlich, diese Bedienungsanleitung zu lesen, zu verstehen und zu beachten.



Allgemeine Sicherheitshinweise und persönliche Sicherheit

ACHTUNG

- Vor Inbetriebnahme dieses Gerätes, ist diese Bedienungsanleitung einschließlich der Sicherheitshinweise vollständig und eingehend zu lesen, zu beachten und einzuhalten. Danach ist diese Betriebsanleitung an einem geeigneten Platz - für jeden Gerätebenutzer zugänglich - aufzubewahren.
- Das Gerät darf nur von sachkundigen Personen, die diese Anleitung verstehen und befolgen, in Betrieb genommen, installiert, verwendet, gereinigt und gewartet werden. Der Anwender muss physisch in der Lage sein, dieses Gerät bedienen zu können.
- Bei unsachgemäßer Benutzung, sowie bei jeglicher Veränderung oder Kombination mit ungeeigneten Fremdteilen können Sachschäden, ernste Gesundheitsschäden der eigenen Person, sowie dritter Personen und Tieren die Folge sein.
- Die anwendbaren Sicherheitsvorschriften, Arbeitsplatzbestimmungen und Arbeitsschutzvorschriften des jeweiligen Landes oder des jeweiligen Verwendungsgebietes sind zu beachten und einzuhalten. Z.B. die deutschen Unfallverhütungsvorschriften.
- Stellen Sie sicher, dass sich das Gerät außerhalb der Reichweite von Kindern und solchen Personen befindet, die mit der Bedienung nicht vertraut sind. Das Einschalten eines Werkzeugs von Personen, die nicht mit den Sicherheits- und Bedienvorschriften vertraut sind, ist potentiell gefährlich.

Gefahren am Arbeitsplatz:

- Ausrutschen, Stolpern und Stürze sind die Hauptgründe für schwere oder sogar tödliche Unfälle, Achten Sie auf Schlauchleitungen, die im Weg oder in der Umgebung des Arbeitsplatzes herumliegen.
- Achten Sie auf eine sichere Körperhaltung und festen Stand.
- Wiederholte Bewegungsabläufe, ungünstige Körperhaltung und ständige Vibrationen können sich schädlich auf Hände und Arme auswirken.
- Ein hoher Geräuschpegel kann zu dauerndem Hörverlust führen. Benutzen Sie die vorgeschriebenen Ohrenschützer.
- Vermeiden Sie Einatmen von Staub und den Kontakt mit Abrieb bzw. Materialresten, die beim Arbeitsprozess entstehen – diese können schädlich für Ihre Gesundheit sein.
- Das Bedienungs- und Wartungspersonal muss körperlich in der Lage sein, mit der Größe, dem Gewicht und der Kraftwirkung des Gerätes umzugehen.
- Dieses Gerät ist nicht für den Gebrauch in explosionsgefährdeten Räumen bestimmt und darf nicht in Kontakt mit spannungsführenden Teilen gebracht werden.
- Bitte bedenken Sie, dass jedes Material auch dem Verschleiß unterliegt und es dadurch zu Ermüdungserscheinungen der Werkzeuge kommen kann.
- Halten Sie das Werkzeug gut fest und vergewissern Sie sich, dass Sie sicher stehen, um den durch das Werkzeug evtl. entstehenden Kräften gegenhalten zu können.

Gefahren durch herumfliegende Splitter:

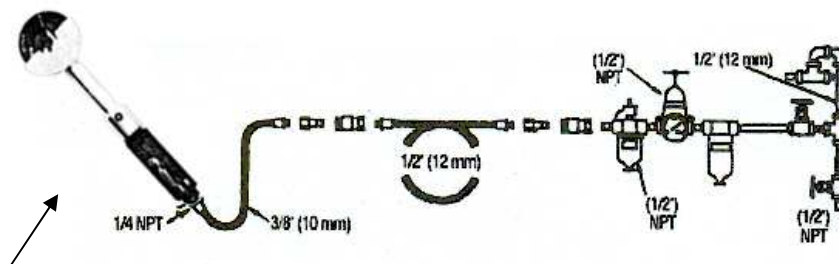
- Auch kleine Splitter, die beispielsweise durch die Abluft hochgewirbelt werden könnten, führen zu Augenverletzungen und damit zur Erblindung. Beim Arbeiten mit einem Druckluftgerät, bei Reparatur oder Wartungsarbeiten sowie beim Austausch von Geräteaufsätzen muss stets ein entsprechender Augen- und Gesichtsschutz getragen werden (Schutzbrille, Gesichtsmaske.)
- Dies gilt auch für alle weiteren Personen, die sich im Gefahrenbereich aufhalten.
- Lassen Sie die Maschine nie im Leerlauf drehen. Sie läuft möglicherweise zu schnell, was dazu führen kann, dass eventuell montierte Geräteaufsätze weggeschleudert werden könnten.
- Verwenden Sie ausschließlich Aufsätze, die durch Ihre Passform für das Werkzeug geeignet sind.
- Schalten Sie das Gerät bei Funktionsstörungen sofort ab und lassen Sie es durch eine autorisierte

Werkstatt überprüfen.

- Im Falle von starken Vibrationen, schalten Sie das Werkzeug aus und lassen Sie es von einer autorisierten Fachwerkstatt untersuchen. Ohne entsprechende Korrekturmaßnahmen darf das Gerät nicht weiter betrieben werden.

Persönliche Sicherheit

- Benutzen Sie das Gerät nur, wenn Sie wach und ausgeruht sind.
- Achten Sie stets darauf, was Sie tun und verwenden Sie beim Betrieb des Werkzeugs stets den gesunden Menschenverstand.
- Verwenden Sie das Gerät nicht, wenn Sie müde sind oder unter dem Einfluss von Medizin, Alkohol oder Medikamenten stehen. Eine winzige Unachtsamkeit kann zu schweren und ernsthaften Verletzungen führen.
- Tragen Sie ausreichende Körperschutzkleidung und eine Schutzbrille. Durch das Tragen von Schutzausrüstungen, wie z.B. Staubmasken, rutschfeste Sicherheitsschuhe, Schutzhelm und Gehörschutz wird das Unfall- und Verletzungsrisiko drastisch verringert.
- Beugen Sie einem irrtümlichen und ungewollten Anlassen des Werkzeuges vor. Stellen Sie sicher, dass das Gerät nach dem Gebrauch und beim Transport von der Druckluftzufuhr getrennt ist.
- Prüfen Sie vor jedem Anschluss und vor jedem Gebrauch den festen Sitz aller Verbindungen (insbesondere von Schrauben und Muttern) des Gerätes und der Schläuche, insbesondere hinsichtlich Beschädigungen der Druckluftleitungen und Anschluss-Stücke.
- Vor dem Einschalten sind außerdem eventuell verwendete Spann- und Justierschlüssel zu entfernen.
- Überstrecken Sie sich nicht und achten Sie auf einen sicheren Stand und ein stabiles Gleichgewicht Ihres Körpers, um das Werkzeug stets und auch in unvorhergesehenen Situationen unter Kontrolle zu haben.
- Tragen Sie geeignete Kleidung. Vermeiden Sie das Tragen von losen Kleidungsstücken oder Schmuck. Halten Sie Haare, Kleidungsstücke und Handschuhe von beweglichen Teilen stets fern, da sich diese dort verfangen und zu erheblichen Verletzungen führen können.



Beispielhafte Abbildung eines Druckluftgerätes.

Voraussetzungen für die zugeführte Druckluft

- Schließen Sie das Gerät an saubere, trockene Luft mit einem Druck an, der nicht über dem maximalen Arbeitsdruck gem. der technischen Daten für dieses Gerät liegt. Höherer Druck verkürzt die Lebensdauer des Gerätes erheblich und kann außerdem schwere Unfälle verursachen.
- Schließen Sie das Gerät an die Druckluft an, indem Sie Zuleitungen, Schläuche und Anschlüsse in den vorgeschriebenen Querschnitten und Größe verwenden (siehe obenstehende Abbildung).
- Montieren Sie keine Schnellkupplung direkt an das Griffstück der Maschine.
- Damit das Gerät einwandfrei arbeitet, muss die Kompressorleistung mindestens 10% höher als der angegebene Verbrauch des Druckluft-Werkzeuges sein
- Bitte richten Sie sich nach den technischen Daten in dieser Anleitung

Druckluftbetriebene Maschinen-Sicherheitsvorschriften

- Bendel Werkzeuge bietet Ihnen mit den Druckluftgeräten Werkzeuge an, die es Ihnen ermöglichen, schnell und sicher zu arbeiten.
- Der wichtigste Sicherheitsfaktor für dieses und jedes andere Gerät sind SIE SELBST.
- Ihre Sorgfalt und Ihr Einschätzungsvermögen sind der beste Schutz vor Unfällen. Wir können hier nicht alle eventuellen Gefahren auflisten, aber wir haben versucht, die wichtigsten von ihnen herauszustellen. Dieses Gerät und seine Zubehörteile dürfen nicht verändert werden.
- Nur qualifiziertes Personal darf dieses Gerät benutzen.
- Das Werkzeug erst ablegen, wenn die rotierenden Teile zum Stillstand gekommen sind.
- Das Gerät nicht in Betrieb lassen, wenn es getragen/transportiert wird.
- Halten Sie das Werkzeug stets gut und sicher mit der Hand fest und stellen Sie sich mit Ihrem Körper und dem Arm so hin, dass Sie Rückschläge, die durch die Anwendung entstehen könnten, abfedern können.
- Halten Sie Ihre Hände von rotierenden Teilen fern. Auch hier können Rückschläge entstehen.
- Schalten Sie das Gerät im Falle eines Verkantens oder Blockierens sofort ab. Starten Sie das Werkzeug auf keinen Fall, solange es noch blockiert ist. Entfernen Sie zunächst die Druckluftleitungen, bevor Sie versuchen, das Werkzeug aus seiner Verkantung zu lösen. Überprüfen Sie den Grund des Blockierens und treffen Sie entsprechende Korrekturmaßnahmen.

Gefahren der Druckluftzufuhr:

- Druckluft kann schwere Verletzungen verursachen!
- Drehen Sie stets die Luftzufuhr ab. Lassen Sie die Luft aus dem Schlauch bis er druckfrei ist, und unterbrechen Sie die Luftzufuhr zum Gerät, wenn es nicht benutzt wird, bevor Sie Geräteaufsätze wechseln oder bei anstehenden Reparaturen.
- Richten Sie niemals den Luftstrahl direkt auf sich oder andere Personen.
- Umherschlagende Schläuche können schwere Verletzungen verursachen. Stellen Sie sicher, dass die Schläuche keine Beschädigungen aufweisen und dass alle Anschlüsse korrekt montiert sind und fest sitzen.
- Überschreiten Sie niemals den maximalen Luftdruck, wie auf dem Typenschild angegeben, bzw. von maximal 9,2 bar.
- Beachten Sie die Installationshinweise!

Weitere Sicherheitshinweise erhalten Sie durch:

- Ihren Arbeitgeber, die Gewerkschaft oder die Berufsgenossenschaft.
- Die Sicherheitsvorschriften der Europäischen Gemeinschaft bzw., des jeweiligen Einsatzlandes,
- „Sicherheitsbestimmungen für nicht-elektrische Handgeräte“, erhältlich vom: European committee for standardization, Rue de Stassart 36. 1050 BRÜSSEL, BELGIEN.
<http://www.cen.eu/cenorm/homepage.htm>

Wartung

- Der Trichter (Teil Nr. 21) und der Schlauch (Teil Nr. 22) sind Verschleißteile, die in Abhängigkeit der Nutzungsdauer und des Verschmutzungsgrades regelmäßig getauscht werden müssen.
- Lassen Sie beschädigte oder verschlissene Teile über Ihren Händler durch Originalersatzteile ersetzen. Die Verwendung von nicht autorisierten Ersatzteilen kann zu Funktionsstörungen des Werkzeugs und zu Verletzungen von Personen führen.
- Prüfen Sie das Werkzeug regelmäßig auf eventuelle Risse, ungewöhnliche Spaltmasse, Versätze und auf Leichtgängigkeit der beweglichen Teile.
- Bei entsprechenden Auffälligkeiten darf das Gerät vor einer Begutachtung durch eine autorisierte Fachwerkstatt nicht weiter benutzt werden. Bedenken Sie, dass viele Unfälle auf schlecht oder unzureichend gewartete Werkzeuge zurückzuführen sind.

Geräteanwendung:

Pneumatische Reinigungspistole:

Zum trockenen Reinigen von Verschmutzungen in Kfz. Ausschließlich für die gewerbliche Nutzung.



Sicherheitswarnhinweise für den Betrieb mit der Reinigungspistole

Sicherheits-Hinweise:

- Die Z-014RS verursacht einen erheblichen Schalldruck. Tragen Sie bitte einen geeigneten Gehörschutz, um gesundheitsschädlichem Lärm zu vermeiden.
- Beim Arbeiten mit der Z-014RS können kleine Teile hochgewirbelt werden: Tragen Sie bitte eine Schutzbrille, um Verletzungen der Augen zu vermeiden.
- Benutzen Sie die Z-014RS nur in gut belüfteter Umgebung.
- Betreiben Sie die Z-014RS mit maximal 9,2 bar. Höherer Luftdruck kann zu Beschädigungen und zu schweren Gesundheitsverletzungen führen.
- Richten Sie die Z-014RS niemals auf Gesicht oder Körper.
- Bewahren Sie die Z-014RS nicht in Reichweite von Kindern auf.

Wir empfehlen, grundsätzlich keine sicherheitsrelevanten Bauteile, wie z.B. Sicherheitsgurte, elektrische oder elektronische Baugruppen mit der Z-014RS zu reinigen!

Besondere Hinweise:

Die Angaben und Empfehlungen in Wort und Schrift, die wir zur Unterstützung des Käufers/Anwenders geben, sind das Ergebnis bisheriger Erfahrungen und neuester Erkenntnisse. Aufgrund der Mannigfaltigkeit der Anwendungsmöglichkeiten und Verarbeitungsbedingungen sind diese Angaben unverbindlich und begründen kein vertragliches Rechtsverhältnis und keine Nebenverpflichtungen aus dem Kaufvertrag.

In jedem Falle muss der Käufer in eigener Verantwortung die Eignung für den vorgesehenen Verwendungszweck selbst prüfen. Lesen Sie bitte immer die sicherheitstechnischen Warnhinweise der Reinigungsflüssigkeiten und wenden Sie sich in Zweifelsfällen immer an den Hersteller.

Unsere Haftung und Verantwortung richtet sich ausschließlich nach unserer AGB und werden weder durch diese Informationen noch durch die technische Beratung unseres Technischen Außendienstes erweitert.

Bedienungs-Hinweise:

1. Entfernen Sie losen Schmutz von der zu reinigenden Fläche (bürsten o. saugen)
2. Schließen Sie das Gerät an Ihre vorhandene Druckluftversorgung an.
3. Drücken Sie den „Abzug“ voll durch; bewegen Sie die Z-014RS langsam und kreisförmig über die zu reinigende Fläche.
4. **Wichtig:** halten Sie mit der Reinigungsstülle bei einem Winkel von ca. 45° nur 1-3 cm Abstand von der zu reinigenden Fläche, um ein optimales Ergebnis zu erzielen.
5. Vergewissern Sie sich beim Arbeiten ständig, dass die rotierenden Teile des Werkzeugs nicht mit vorstehenden Teilen der zu bearbeitenden Oberflächen in Berührung kommen, um beiderseitige Beschädigungen zu vermeiden.



BENÖTIGTE LUFTMENGE

Zur **optimalen** Leistungsentfaltung benötigt die TORNADOR® BASIC einen konstanten Luftdruck zwischen **6 und 9,2 bar**.

Viele Kompressoren erzeugen einen höheren Druck. Mit dem Druckregler können sie den Druck variieren. Bei niedrigerem Luftdruck wird mehr Reinigungsmittel angezogen (zum Reinigen). Bei höherem Luftdruck wird weniger Reinigungsmittel angezogen, und man hat mehr Kraft. Bei abgedrehter Chemiezufuhr auch zum Trocknen.

ACHTUNG: Konstante Luftmengen variieren abhängig von der Kompressorgröße und -leistung.

Hinweis:
Druckluftminderer mit max. 6,5 bar vorzuschalten und das Druckregel-Ventil zur Feinjustierung zu nutzen.

Mögliche Fehlfunktionen:

Trichter und/oder im Trichter arbeitender Schlauch verschlissen.	<ul style="list-style-type: none"> - Sowohl der Trichter (Teil Nr.21), als auch der im Trichter befindliche Schlauch (Teil Nr. 22) sind Verschleißteile, die in Abhängigkeit der Nutzung, des Luftdrucks und dem Verschmutzungsgrad der zu reinigenden Oberfläche regelmäßig gewechselt werden müssen. Sie können die Lebensdauer erhöhen, indem Sie den Druck verringern und während des Arbeitens den Trichter regelmäßig von Schmutz befreien. Dadurch verringert sich der Abrieb an beiden Teilen. Halten Sie hierzu einfach den Trichter in einen Eimer Wasser und betätigen Sie den Auslösehebel einige Male.
Wenig Leistung	<ul style="list-style-type: none"> - Überprüfen Sie zunächst die korrekte Druckluftzufuhr - Prüfen Sie, ob der Druckregler im Griff möglicherweise auf eine niedrigere Luftzufuhr eingestellt ist und korrigieren Sie ggf. entsprechend. - Prüfen Sie, ob die Leistung Ihres Kompressors ausreichen ist. Wichtig ist hier die Angabe des Liefervolumens, nicht die des Ansaugvolumens. Diese darf für ein störungsfreies Arbeiten 188 l/min bei 6 bar nicht unterschreiten.

Ersatz- und Verschleißteile hält Ihr Händler für Sie bereit, bzw. kann Sie Ihnen beschaffen. Wenn die o.a. Hinweise nicht zielführend sein sollten, wenden Sie sich bitte ebenfalls an Ihren Händler. Dieser hat die Möglichkeit das Gerät ggf. zu überprüfen.



Erklärung der Symbole:

Tragen eines Gehörschutzes, einer Schutzbrille, einer geeigneten Staubschutzmaske, Haare sind ggf. durch ein Haarnetz zu schützen, Tragen von Schutzhandschuhen und Durchlesen der Bedienungsanleitung sind zur Gewährleistung der Betriebssicherheit erforderlich.

Technische Daten Tornador Z-014RS Basic

Luftdruckanschluss	1/4"
Arbeitsdruck	6 – 9,2 bar
Luftverbrauch	237 l/min bei 6 bar
Gewicht (kg)	0.4 Kg.
Geräuschpegel Schalldruck (LpA)	92 dB (EN ISO 15744:2002) ISO 4871:1996 ISO 3744:2010, ISO 11203:1995
Messungenauigkeit (KpA)	3dB
Geräuschpegel Schallstärke (LwA)	103 dB (EN ISO 15744:2002) ISO 4871:1996 ISO 3744:2010, ISO 11203:1995
Messungenauigkeit (KwA)	3 dB
Peak-C-weighted Spitzenschalldruck (LpC)	119 dB (EN ISO 15744:2002) ISO 4871:1996 ISO 3744:2010, ISO 11203:1995
Messungenauigkeit (KpC)	3 dB
Vibrationspegel	1.9 m/sec ² (ISO 20643:2005/Amd.1 :2012)
Messungenauigkeit Vibrationspegel	0.41 m/sec ² (ISO 20643:2005/Amd.1 :2012)
Serien-Nummer	

EG-Konformitätserklärung für Maschinen (EG-RL 2006/42/EG)

Hiermit erklärt der Hersteller

BENDEL Werkzeuge GmbH & Co.KG
Wilhelm-Schulze-Str.8-10
D-29549 Bad Bevensen

dass die Maschine **Tornador Z-014RS BASIC** konform ist mit den Bestimmungen der o.a. Richtlinie.

Name und Anschrift des Dokumentationsbevollmächtigten:

Frank Bendel
Wilhelm-Schulze-Str.8-10
D-29549 Bad Bevensen

Bad Bevensen, 19.01.2023

Frank Bendel, Geschäftsführer

Read and understand these instructions before operating the tool.



General safety instructions and individual safeness

Attention

- You need to read, understand and follow the complete instruction manual and the safety briefing BEFORE USE. Afterwards the instruction needs to be kept at an adequate place, accessible for any user.
- The unit may only be used, cleaned and maintained by persons who understand and follow this instruction. The operator must be in physically condition to utilize the tool.
- Improper use or unauthorized modification will cause serious health damage by yourself, somebody else or animals and other property.
- Individual safety instructions from the related countries needs to be observed additional.
- Make sure that the tool is out of range for children or other persons who are not familiar with the handling of the unit. Switching on the device by such persons is dangerous.

Workplace hazards:

- Slipping, stumbling or collapsing are the main reasons for serious or deadly accidents. Take care for hoses which maybe are in the near operating area.
- Maintain a balanced body position and secure footing.
- Cyclic courses of movements, inappropriate posture and constant vibrations will cause fatigue to arms, hands and body.
- High sound levels can lead to permanent hearing loss. Use hearing protection as recommended.
- Avoid breathing in dust or handling debris from work process which can be harmful to your health.
- This tool may only be used and maintained by qualified people who are in the constitutional position to handle the dimension, weight and force of the device.
- This tool is not intended for use in explosive atmospheres and is not insulated for contact with electrical power sources.
- Please consider that the material your tool is made of always can have material tiredness.

Projectile hazards:

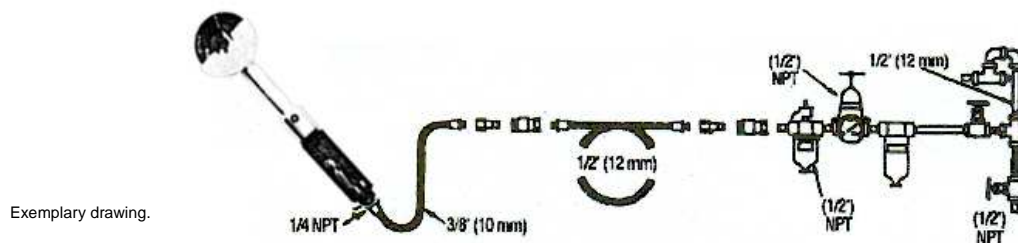
- Even small projectiles, for example swirled by the outlet air of your tool, can injure eyes and lead to blindness.
- Always wear impact-resistant eye and face protection when involved with or near the operation, repair or maintenance of the tool or changing accessories on the tool.
- Also take care that people surrounding you will follow the instruction to wear impact-resistant eye goggles and face masks.
- Only use accessories which is convenient to the tool in dimension and technical requirement.
- In case of a male function switch off the device immediately and provide the tool to an authorized service station to check.
- If you recognize high unusual vibration switch of the unit and look for the reasons. Do not switch on again until before the problem is solved.

Individual safeness

- Only use the tool in well-rested conditions.
- Always take care what you are doing and use your commonsense.
- Do not use the tool when you are tired or under the influence of medicine, alcohol or drugs. Any carelessness will cause serious hurts.
- Always wear adequate protective clothing and eye protection. Further protection like dust masks,

helmets, ear protection, work gloves or nonskid safety shoes may be required. Pls. refer to the pictograms in this manual. Even if these clothing's are not especially required we highly recommend to use them as the risk of injury will decrease formidable.

- Always disconnect the device from air supply when not in use, before changing accessories or maintenance to avoid starting the tool by mistake.
- Always check the unit, hoses and fittings for damages or loose before use.
- Make sure that any spanners or other parts you have used with the tool will be removed before operating.
- Do not super extend and take care on a balanced position and secure footing to control the tool also in unexpected situations.
- Long hairs and loose clothing could tangled up in rotating parts of the device and cause serious hurts.



Air supply requirements

- Supply tool with a maximum pressure according to the technical data of this unit of clean, dry air. Higher pressure drastically reduces tool life and/or can cause several injury.
- Connect tool to air line using pipe, hose and fitting sizes shown in the diagram above.
- Do not install a quick coupler directly into the air tool handle.
- In order to have the tool working to full satisfaction the minimum air delivery must be at least 10% higher than the indicated air consumption of the air tool.
- Please consult the technical data in this instruction manual.

Pneumatic tool and safety instructions

- The goal of Bendel Werkzeuge is to offer tools that help your work safely and efficiently.
- The most important safety device for this or any tool is YOURSELF.
- Your care and good judgment are the best protection against injury. All possible hazards cannot be considered here, but we have tried to highlight some of the most important ones.
- This tool may only used by qualified people.
- This tool and its accessories must not be modified.
- Do not lay down the device before all the rotary parts stopped.
- Do not keep the air tool running while carrying it.
- Maintain a firm grip on the power tool and position your body and arm to allow you to resist kickback forces. Always use auxiliary handle, if provided, for maximum control over kickback or torque reaction during start-up. The operator can control torque reactions or kickback forces, if proper precautions are taken.
- Never place your hand near the rotating accessory. Accessory may kickback over your hand.
- Switch off the unit immediately in case of blocking or twist. Disconnect the air supply and do not switch on again until the problem is solved. Understand the reason why the tool has been blocked and make sure that this situation will not occur once more by counteract accordingly.

Air supply and connection hazards:

- Air under pressure can cause several injury!
- Always shut off air supply, drain hose of air pressure and disconnect tool from air supply, when not in use, before changing accessories or maintenance.
- Never put direct air at yourself or anyone else.
- Whipping hoses can cause serious injury. Always check for damaged or loose hoses and fittings.
- Do not exceed maximum air pressure according on the name plate respectively 9,2 bar.
- Do not use quick disconnect couplings directly at the tool. See instructions for correct set-up!

For additional safety information consult:

- Your employer, union and/or trade association.
- Council of the European communities and/or local codes
- "Safety requirements for hand-held non-electric Power Tools", available from: European committee for standardization, Rue de Stassart 36. 1050 BRÜSSEL, BELGIEN.
- <http://www.cen.eu/cenorm/homepage.htm>

Maintenance:

- Damaged or worn out parts should be replaced only by licensed original parts. Get in contact with your dealer or an authorized service station for support. Using unlicensed parts male functions could occur followed by possible hurts of health.
- Check the tool regularly to recognize cracks, unusual clearance, mismatch and to check the rotary parts for proper operation.
- Recognizing an abnormality the unit needs to be provided to an authorized service station before using it again. Please consider that many accidents are cause by insufficient maintenance.

Tool applications:

Pulse pneumatic cleaning gun:

For car detailing. Just for commercial use.



You must observe the following points in the interest of your own safety!!!

Safety instructions:

- The Z-014RS causes considerable noise pressure.
Please wear hearing protection in order to avoid noise which can be damaging to your health.
- When working with the Z-014RS, small parts may be whirled into the air: Wear protective goggles to prevent eye injuries.
- Only use the Z-014RS in ventilated spaces.
- Never operate the Z-014RS with more than 9,2 bar.
- Never point the Z-014RS towards the face or body.
- Keep the Z-014RS out of the reach of children.
- We recommend you never clean any safety-related components, e.g. safety belts, electrical or electronic modules, with the Z-014RS.

Special instructions:

The written and spoken information and recommendations which we provide to support the purchase/user, are the result of previous experience and the latest findings. Because of the manifold possibilities for use and processing conditions, this information is without obligation and do not constitute a contractual legal relationship or any supplementary obligations of the sales contract.

In any event, the purchaser holds responsibility for checking suitability for the intended use himself. Always read the safety warnings for cleaning liquids and contact the manufacturer in case of doubt.

Our liability and responsibility is based exclusively on our general terms and conditions of business and are not expanded on by either this information or the technical advice of our technical field staff.

Operating instructions:

1. Remove loose soiling from the surface you wish to clean (brush or vacuum clean)
2. Important: Hold the cleaning spout at a distance of only 1-3 cm from the surface you are cleaning.
3. Press the "trigger" all the way; move the Z-014S slowly with circular motions over the surface you are cleaning.
4. Important: Hold the cleaning spout at a distance of only 1-3 cm from the surface you are cleaning and in angle of approx. 45°.
5. Always make sure, that the rotating parts of the tool will not get in touch with protruding parts of the surface you are currently cleaning, to avoid damages on both of them.



AIR REGULATOR

The TORNADOR® Basic requires an air pressure between **6 and 9.2 bar (86-132 psi)** to perform to its full potential.

Many compressors will deliver a higher pressure. With the air regulator you are in the position to control the air volume according to your requirements. Lower pressure means more liquid, higher pressure less liquid.

Notice:
Basically we recommend to install an additional air pressure regulator with max. 6.5 bar (93 psi) and use the air regulator for fine adjustment.

Possible malfunction:

Worn nozzle and hose (weighted tube assy)	<ul style="list-style-type: none"> - The nozzle (part no. 21) as well as the weighted tube assy (part no. 22) are wear parts and needs to be replaced from time to time, depending on the intense of usage, the air pressure and the dirt inside of the nozzle. You extend the life time by cleaning these part regularly, also during the application. Simply hold the nozzle in a bucket of water and press the trigger for a few times.
Less power	<ul style="list-style-type: none"> - Check the air lines and the accessories parts of it. - Check if the air regulator in the handle is switched to low air supply and correct it if needed. - Check if your air compressor has enough power. Most important is, how much air volume the compressor is able to deliver and not how much he is able to suck. You need 188 l/min at 6 bar to operate the unit proper.

Your supplier is able to offer you all consumable- and spare parts mentioned in the drawing.

Also, if one of the steps mentioned above will not succeed, please contact your supplier. He will give you any support as he will be able to check the unit in detail.



Explanation of the pictograms:

Always use hearing protection, face and eye-protection, dust-mask, if necessary a hair-net, protective gloves and read / understand the instruction manual.

Technical Data Tornador Z-014RS Basic

Air inlet	1/4"
Air pressure	6 – 9,2 bar (87 – 133 psi)
Air consumption	237 l/min at 6 bar
Weight	0.4 Kg.
A weighted emission sound pressurel (LpA)	92 dB (EN ISO 15744:2002) ISO 4871:1996 ISO 3744:2010, ISO 11203:1995
Measurement uncertainty (KpA)	3 dB
A weighted sound power level (LwA)	103 dB (EN ISO 15744:2002) ISO 4871:1996 ISO 3744:2010, ISO 11203:1995
Mesurement uncertainty (KwA)	3 dB
Peak-C-weighted sound power level (LpC)	119 dB (EN ISO 15744:2002) ISO 4871:1996 ISO 3744:2010, ISO 11203:1995
Measurement uncertainty (KpC)	3 dB
Vibration level	1.9 m/sec ² (ISO 20643 :2005/Amd.1 :2012)
Measurement uncertainty (Standard)	0.41 m/sec ² (ISO 20643 :2005/Amd.1 :2012)
Serial number	

EG declaration of conformity for machines (EG-RL 2006/42/EG)

Herewith the manufacturer

BENDEL Werkzeuge GmbH & Co.KG
Wilhelm-Schulze-Str.8-10
D-29549 Bad Bevensen

declares that the machine **Tornador Z-014RS BASIC** is conform to the legal regulation of the above mentioned directive.

Name and address of the person who is authorized to assort the technical documentation:

Frank Bendel
Wilhelm-Schulze-Str.8-10
D-29549 Bad Bevensen

Bad Bevensen, 19.01.2023

Frank Bendel, CEO

Antes de poner en funcionamiento esta herramienta es imprescindible haber leído, entendido y tenido en cuenta este manual de uso.



Advertencias generales de seguridad y protección personal

ATENCIÓN

- Antes de poner en funcionamiento este aparato es necesario leer íntegra y detenidamente, tener en cuenta y cumplir este manual de uso y las advertencias de seguridad. A continuación, el manual deberá guardarse en un lugar adecuado, al alcance de cualquier persona que utilice el aparato.
- El aparato solo debe ser puesto en funcionamiento, instalado, utilizado, limpiado y revisado por personas competentes que entiendan y observen este manual. Los usuarios deben estar en condiciones físicas de poder utilizar este aparato.
- En caso de un uso inapropiado, así como si se lleva a cabo cualquier modificación o combinación utilizando piezas no adecuadas de otros fabricantes, pueden producirse daños materiales y graves daños para la salud de la persona en cuestión y de otras personas y animales.
- Deben tenerse en cuenta y cumplirse las normas de seguridad, disposiciones del puesto de trabajo y normas sobre protección laboral aplicables del país o la zona de utilización en cuestión, por ejemplo la normativa alemana sobre prevención de accidentes.
- Asegúrese de que el aparato se encuentra fuera del alcance de los niños y de otras personas que no están familiarizadas con su manejo. La puesta en marcha de la herramienta por personas que no conocen las normas de seguridad y de uso es potencialmente peligrosa.

Peligros en el puesto de trabajo:

- Los resbalones, tropezones y caídas son la principal causa de accidentes graves e incluso mortales. Debe por tanto prestarse atención a los tubos que se encuentran en el trayecto al puesto de trabajo o en el entorno de este.
- Procure mantener una postura corporal segura y firme.
- Las secuencias de movimientos repetitivas, una mala postura corporal y las constantes vibraciones pueden tener consecuencias perjudiciales para las manos y los brazos.
- Un elevado nivel de ruidos puede provocar pérdida de audición permanente. Utilice la protección auditiva obligatoria.
- Evite aspirar polvo y entrar en contacto con los residuos de abrasión y de materiales que se generan durante el proceso de trabajo. Pueden ser perjudiciales para su salud.
- El personal de servicio y de mantenimiento debe estar físicamente en condiciones de soportar el tamaño, el peso y la fuerza del aparato.
- Este aparato no está diseñado para ser utilizado en atmósferas potencialmente explosivas y no puede entrar en contacto con piezas conductoras de tensión.
- Recuerde que todo material está sujeto a desgaste y que ello puede provocar la aparición de signos de fatiga en las herramientas.
- Sujete firmemente la herramienta y asegúrese de mantener una postura segura que le permita contrarrestar la fuerza generada por la herramienta.

Riesgos por esquirlas que salen despedidas:

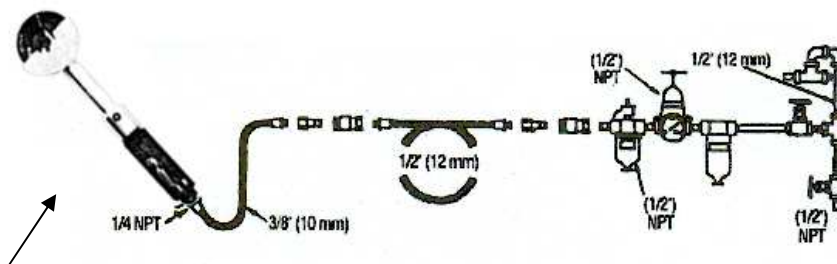
- Pequeñas esquirlas que pueden ser por ejemplo removidas por el aire de retorno pueden provocar lesiones oculares y, por tanto, pérdida de visión. Al trabajar con un aparato de aire comprimido, efectuar trabajos de reparación o de mantenimiento o incluso al sustituir piezas accesorias debe utilizarse siempre una protección ocular y facial adecuada (gafas de protección, máscara).
- Esto también es aplicable a todas las demás personas que se encuentren en el área de peligro.
- No deje nunca que la herramienta gire en vacío. Es posible que gire demasiado rápido y eso puede provocar que las piezas accesorias que se hayan montado en la herramienta salgan despedidas.
- Utilice únicamente piezas accesorias adecuadas que se adapten a la herramienta.
- En caso de fallos de funcionamiento, desconecte de inmediato el aparato y solicite su revisión a un

taller autorizado.

- En caso de fuertes vibraciones, desconecte la herramienta y solicite su revisión a un taller especializado autorizado. Mientras no se adopten medidas de corrección adecuadas, el aparato no podrá seguir utilizándose.

Protección personal

- Utilice el aparato solo si está despierto y descansado.
- Preste en todo momento atención a lo que está haciendo y utilice siempre el sentido común cuando maneje la herramienta.
- No utilice el aparato si está cansado o bajo los efectos de algún fármaco o del alcohol. El más mínimo descuido puede tener graves consecuencias.
- Utilice ropa de protección suficiente y gafas de seguridad. La utilización del equipo de protección, como máscaras antipolvo, calzado de seguridad antideslizante, casco y protección auditiva, reduce enormemente el riesgo de accidentes y lesiones.
- Evite que la herramienta se ponga en funcionamiento por error o de forma no intencionada. Asegúrese de que el aparato se desconecta de la alimentación de aire comprimido después de cada uso y durante el transporte.
- Antes de conectar y utilizar la herramienta compruebe siempre que todas las uniones del aparato y de los tubos están firmemente colocadas (especialmente los tornillos y las tuercas) y en particular que los conductos de aire comprimido y las piezas de conexión no presentan daños.
- Antes de conectar la herramienta deben retirarse además las llaves de tensión y ajuste que se hayan podido utilizar.
- No adopte posiciones forzadas y procure mantener una postura segura y su cuerpo en equilibrio para tener la herramienta bajo control en todo momento, incluso si se producen situaciones inesperadas.
- Utilice ropa adecuada. Evite llevar prendas amplias o complementos. Mantenga en todo momento el cabello, las prendas de vestir y los guantes lejos de las piezas en movimiento, ya que estas podrían atraparlos y causarle lesiones importantes.



Ejemplo de un aparato de aire comprimido.

Requisitos para el aire comprimido suministrado

- Conecte el aparato a aire limpio y seco con una presión que no supere la presión de servicio máxima indicada en los datos técnicos de este aparato. Una presión mayor acorta considerablemente la vida útil del aparato y puede provocar además accidentes graves.
- Conecte el aparato al aire comprimido utilizando conductos, tubos y conexiones de la sección transversal y el tamaño prescritos (véase la imagen anterior).
- No monte ningún acoplamiento rápido directamente al mango de la herramienta.
- Para que el aparato funcione a la perfección, la potencia del compresor debe ser como mínimo un 10 % mayor que el consumo indicado para la herramienta de aire comprimido.
- Por favor, consulte los datos técnicos que se incluyen en este manual.

Normas de seguridad para máquinas accionadas con aire comprimido

- Con sus aparatos de aire comprimido, Bendel Werkzeuge pone a su disposición herramientas que le permiten trabajar de forma rápida y segura.
- Sin embargo, el factor de seguridad más importante para este y cualquier otro aparato es USTED MISMO.
- Su diligencia y su capacidad de juicio son la mejor forma de evitar accidentes. No podemos enumerar aquí todos los riesgos posibles, pero hemos intentado destacar los más importantes. Este aparato y sus accesorios no deben modificarse.
- Este aparato solo debe ser utilizado por personal cualificado.
- La herramienta no debe apoyarse hasta que las piezas giratorias se hayan detenido.
- El aparato no puede dejarse en funcionamiento mientras se desplaza o se transporta.
- Sujete en todo momento la herramienta con la mano de forma firme y segura y coloque su cuerpo y el brazo de tal forma que pueda amortiguar el retorno que puede producirse durante su utilización.
- Mantenga las manos lejos de las piezas giratorias. En este caso también pueden producirse retrocesos.
- En caso de que la herramienta se atasque o se bloquee, desconéctela de inmediato. En ningún caso arranque la herramienta mientras siga bloqueada. En primer lugar extraiga los conductos de aire comprimido antes de intentar desatascar la herramienta. Compruebe el motivo del bloqueo y adopte las medidas correctoras adecuadas.

Peligros de la alimentación de aire comprimido:

- El aire comprimido puede provocar lesiones graves.
- Cierre siempre la alimentación de aire. Deje que el aire salga del tubo hasta que no haya presión e interrumpa la entrada de aire al aparato cuando este no se esté utilizando, antes de cambiar piezas accesorias o si hay alguna reparación pendiente.
- No dirija nunca el chorro de aire directamente hacia usted u otras personas.
- Las sacudidas de los tubos pueden provocar lesiones graves. Compruebe que los tubos no presentan daños y que todas las conexiones están correctamente montadas y aseguradas.
- No supere nunca la presión máxima indicada en la placa de características o los 9,2 bar.
- Tenga en cuenta las instrucciones de instalación.

Obtendrá más advertencias de seguridad de:

- su empleador, el sindicato o la asociación profesional;
- la normativa de seguridad de la Comunidad Europea o del país de utilización en cuestión;
- las "Disposiciones de seguridad para aparatos portátiles no eléctricos", las cuales pueden solicitarse al European committee for standardization - Rue de Stassart, 36 1050 BRUSELAS (BÉLGICA)
<http://www.cen.eu/cenorm/homepage.htm>

Mantenimiento

- El cono (n.º de pieza 21) y el tubo (n.º de pieza 22) son piezas de desgaste que deben sustituirse periódicamente en función de su vida útil y del grado de suciedad.
- Solicite a su distribuidor la sustitución de las piezas dañadas o desgastadas por piezas de repuesto originales. La utilización de piezas de repuesto no autorizadas puede provocar fallos de funcionamiento en la herramienta y daños a las personas.
- Revise la herramienta periódicamente y compruebe que no hay grietas, huecos inusuales o asimetrías y que no se puede acceder fácilmente a las piezas móviles.
- Si se da alguna circunstancia de este tipo, el aparato no podrá seguir utilizándose mientras no sea evaluado por un taller especializado autorizado. Recuerde que muchos accidentes se deben a un mantenimiento incorrecto o insuficiente de las herramientas.

Aplicación del aparato:

Pistola de limpieza neumática:

para limpiar en seco la suciedad en vehículos. Exclusivamente para uso industrial.



Advertencias de seguridad para la utilización de la pistola de limpieza

Advertencias de seguridad:

- La Z-014RS genera una considerable presión sonora. Utilice una protección acústica adecuada para evitar daños para su salud.
- Al trabajar con la Z-014RS pueden levantarse pequeñas partículas. Utilice gafas de protección para evitar lesiones oculares.
- Utilice la Z-014RS únicamente en entornos bien ventilados.
- Utilice la Z-014RS a 9,2 bar como máximo. Una presión mayor puede causar daños y lesiones graves.
- No dirija nunca la Z-014RS hacia la cara o el cuerpo.
- No deje la Z-014RS al alcance de los niños.

En principio, se recomienda no utilizar la Z-014RS para limpiar componentes importantes para la seguridad, como p. ej. cinturones de seguridad o módulos eléctricos o electrónicos.

Advertencias especiales:

Las indicaciones y recomendaciones verbales y por escrito que proporcionamos como ayuda al comprador o usuario son el resultado de la experiencia acumulada y los conocimientos más recientes. Debido a la gran variedad de posibilidades de aplicación y condiciones de utilización, estas indicaciones no son vinculantes y no constituyen ninguna relación jurídica contractual ni dan lugar a ninguna obligación adicional derivada del contrato de compraventa.

En todos los casos es el propio comprador quien, bajo su responsabilidad, debe comprobar la idoneidad del aparato para el fin previsto. Lea siempre las advertencias técnicas de seguridad de los líquidos limpiadores y en caso de duda póngase en contacto con el fabricante.

Nuestra responsabilidad se limita exclusivamente a lo indicado en nuestras Condiciones Comerciales Generales y ni esta información ni el asesoramiento proporcionado por nuestro Servicio Técnico la amplían.

Advertencias de uso:

1. Elimine la suciedad suelta que pueda haber en la superficie que se ha de limpiar (con un cepillo o un aspirador).
2. Conecte la herramienta a la fuente de aire comprimido disponible.
3. Apriete por completo el "gatillo" y mueva la Z-014RS lentamente y dibujando círculos sobre la superficie que se ha de limpiar.
4. **Importante:** Para obtener un resultado óptimo, sujete la boquilla de limpieza formando un ángulo de aproximadamente 45° con la superficie que se ha de limpiar y a una distancia de tan solo 1-3 cm de esta.
5. Mientras esté trabajando compruebe continuamente que las piezas giratorias de la herramienta no entran en contacto con partes que sobresalgan de las superficies que se han de limpiar para evitar así daños por ambos lados.

CAUDAL DE AIRE NECESARIO

Para desarrollar una potencia **óptima**, la TORNADOR® BASIC necesita una presión de aire constante de entre **6 y 9,2 bar**,

pero muchos compresores generan una presión mayor.

Con el regulador de presión puede ajustar la presión. Con una presión de aire menor se utiliza más cantidad de limpiador (para limpiar). Con una presión de aire mayor se utiliza menos producto limpiador y la fuerza es mayor. En este caso, la fuerza para secar también es mayor con la entrada de producto limpiador cerrada.

ATENCIÓN: Los caudales de aire constantes varían en función del tamaño y la potencia del compresor.

Advertencia:

Anteponga un reductor de aire comprimido de máximo 6,5 bar y utilice la válvula de control de la presión para conseguir un ajuste preciso.



Posibles fallos:

El cono y/o el tubo que trabaja en el cono están desgastados.	<ul style="list-style-type: none">- Tanto el cono (n.º de pieza 21) como el tubo que se encuentra dentro del cono (n.º de pieza 22) son piezas de desgaste que deben sustituirse periódicamente en función del uso, de la presión del aire y del grado de suciedad de la superficie que se haya de limpiar. Puede alargar su vida útil reduciendo la presión y retirando regularmente la suciedad del cono mientras trabaja. De este modo se reduce el desgaste por ambos lados. Para ello, coloque simplemente el cono en un cubo de agua y accione varias veces la palanca.
Poca potencia	<ul style="list-style-type: none">- Compruebe en primer lugar que la alimentación de aire es correcta- Compruebe si en el regulador de presión situado en la empuñadura se ha ajustado una entrada de aire menor y si es preciso corrija esta situación convenientemente.- Compruebe si la potencia de su compresor es suficiente. En este caso es importante que indique el volumen de suministro, no el volumen de aspiración. Para trabajar sin interrupciones, este valor no puede bajar de 188 l/min a 6 bar.

Su distribuidor dispone de piezas de repuesto y de desgaste o puede conseguir las.

Si con las indicaciones anteriores no consigue solucionar el problema, póngase igualmente en contacto con su distribuidor. Si es necesario, el tiene la posibilidad de revisar la herramienta.



Explicación de los símbolos:

Para garantizar un manejo seguro debe utilizarse protección auditiva y una máscara antipolvo adecuada, el cabello debe protegerse si es preciso con una redcilla, deben utilizarse guantes de protección y es necesario leer el manual de instrucciones.

Datos técnicos Tornador Z-014RS Basic

Conexión de aire comprimido	1/4"
Presión de trabajo	6 – 9,2 bar
Consumo de aire	237 l/min a 6 bar
Peso (kg)	0,4 Kg
Nivel de presión acústica (LpA)	92 dB (EN ISO 15744:2002) ISO 4871:1996 ISO 3744:2010, ISO 11203:1995
Imprecisión de medición (KpA)	3 dB
Nivel de potencia acústica (LwA)	103 dB (EN ISO 15744:2002) ISO 4871:1996 ISO 3744:2010, ISO 11203:1995
Imprecisión de medición (KwA)	3 dB
Valor pico ponderado de presión acústica (LpC)	119 dB (EN ISO 15744:2002) ISO 4871:1996 ISO 3744:2010, ISO 11203:1995
Imprecisión de medición (KpC)	3 dB
Nivel de vibraciones	1.9 m/s ² (ISO 20643:2005/Amd.1:2012)
Imprecisión de medición del nivel de vibraciones	0.41 m/s ² (ISO 20643:2005/Amd.1:2012)
Número de serie	

Declaración de conformidad CE para máquinas (Directiva 2006/42/CE)

Por la presente, el fabricante

BENDEL Werkzeuge GmbH & Co.KG
Wilhelm-Schulze-Str.8-10
29549 Bad Bevensen (Alemania)

certifica que la máquina **Z-014RS Tornador BASIC, pistola de limpieza**, cumple las disposiciones e la Directiva anteriormente mencionada.

Nombre y dirección de la persona facultada para elaborar la documentación técnica:

Frank Bendel
Wilhelm-Schulze-Str.8-10
29549 Bad Bevensen (Alemania)

Bad Bevensen, 19-01-2023


Frank Bendel, Consejero Delegado

Avant la mise en service de cet outil, il est absolument indispensable de lire, comprendre et respecter ce mode d'emploi.



Consignes de sécurité générales et sécurité des personnes

ATTENTION

- Avant la mise en service de cet appareil, merci de lire et respecter l'intégralité de ce mode d'emploi et des consignes de sécurité. Ensuite, ranger ce mode d'emploi dans un endroit adapté et accessible à tous les utilisateurs de l'appareil.
- L'appareil ne doit être utilisé, mis en service, installé, nettoyé et entretenu que par des personnes formées, qui comprennent et suivent les présentes consignes. L'utilisateur doit être physiquement en mesure d'utiliser l'appareil.
- Une utilisation incorrecte, ainsi que tout changement apporté ou combinaison avec des pièces n'étant pas d'origine peuvent entraîner de sérieux problèmes de santé sur les utilisateurs, les tiers et les animaux.
- Respecter les consignes de sécurité en vigueur, ainsi que les consignes relatives au poste de travail et les directives de la protection du travail du pays ou de la région d'utilisation. Notamment les consignes allemandes en termes de protection contre les accidents.
- Veuillez vous assurer que l'appareil est hors de portée des enfants et des personnes ne sachant pas l'utiliser. La mise en marche d'un appareil par des personnes ne connaissant pas les consignes de sécurité et d'utilisation peut représenter un risque.

Risques sur le poste de travail :

- Glisser, trébucher et chuter sont les causes principales des accidents graves voire mortels. Faites attention aux tuyaux présents sur le sol ou autour du poste de travail.
- Veillez à toujours avoir une position corporelle sûre ainsi qu'à être bien stable.
- Les mouvements répétés, les positions inappropriées et les vibrations permanentes peuvent avoir des conséquences néfastes sur les mains et les bras.
- Un niveau sonore élevé peut entraîner une perte permanente de l'ouïe. Veuillez utiliser les bouchons d'oreille prescrits.
- Évitez de respirer les poussières et d'entrer en contact avec les restes de matériel issus des opérations : ceux-ci peuvent nuire à votre santé.
- Le personnel d'utilisation et de maintenance doit être physiquement capable, en termes de taille et de poids, de contourner la force de l'appareil.
- Cet appareil ne doit pas être utilisé dans les pièces exposées à un risque d'explosion et ne doit pas être mis en contact avec des pièces sous tension.
- Veuillez garder à l'esprit que tous les matériaux sont soumis à l'usure et que cela peut être à l'origine de signes de fatigue chez les outils.
- Maintenez fermement l'outil et assurez-vous d'avoir une position stable afin de contrer les forces engendrées par l'outil.

Dangers des éclats de matériau :

- Même les éclats aspirés ou entraînés par l'air d'évacuation peuvent provoquer de graves blessures oculaires, voire la cécité. Lorsque vous travaillez avec un appareil à air comprimé, ainsi que lors de réparations, d'opérations de maintenance ou du remplacement de pièces d'appareils, toujours porter une protection pour les yeux et le visage (lunettes de protection, masque...)
- Il en vaut de même pour les personnes se trouvant dans la zone à risques.
- Ne faites jamais tourner la machine à vide. Elle risquerait de tourner trop vite, ce qui pourrait avoir pour conséquence que certains embouts ou pièces montées soient projetés au loin.
- N'utilisez que des embouts dont la forme est adaptée à l'outil.
- En cas de dysfonctionnement, éteignez immédiatement l'appareil et faites-le contrôler par un atelier autorisé.

- En cas de fortes vibrations, éteignez l'appareil et faites-le contrôler par un atelier spécialisé autorisé. Sans mesures de correction, ne pas continuer à utiliser l'appareil.

Sécurité personnelle

- N'utilisez l'appareil que si vous êtes bien éveillé et reposé.
- Veillez toujours à ce que vous faites, et faites toujours appel à votre bon sens lorsque vous utilisez l'appareil.
- N'utilisez pas l'appareil si vous êtes fatigué ou sous l'influence de médicaments ou de l'alcool. Une seule petite inattention peut entraîner de graves blessures.
- Portez des vêtements de sécurité et des lunettes de protection. Le fait de porter des équipements de protection, comme des masques anti-poussière, des chaussures de sécurité anti-dérapantes, des casques de protection et des protections pour les oreilles permet de réduire considérablement les risques de blessures.
- Évitez une mise en marche non souhaitée ou par erreur de la machine. Assurez-vous que l'appareil, après l'utilisation et lors du transport, soit bien coupé de l'alimentation en air comprimé.
- Avant de procéder à tout branchement, raccordement et toute utilisation, assurez-vous que les raccords et tuyaux sont tous bien stables (en particulier les vis et écrous), et vérifiez que les conduites d'air comprimé et les pièces de raccordement ne présentent aucun dommage.
- En outre, avant la mise en marche, retirer les clés de serrage et les clés de réglage.
- Ne faites pas de mouvements exagérés, et veillez à toujours avoir une bonne stabilité et un bon équilibre, afin de toujours avoir le contrôle de l'outil, même dans les situations imprévues.
- Portez des vêtements appropriés. Évitez de porter des habits amples et des bijoux. Tenez toujours vos cheveux, vos vêtements et vos gants loin des pièces mobiles, car ils risquent de se coincer et de provoquer de graves blessures.

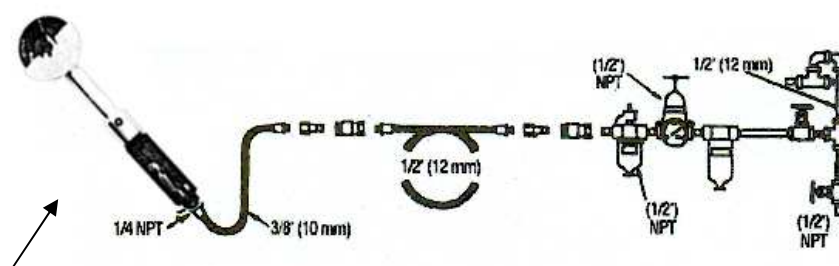


Illustration à titre d'exemple d'un appareil à air comprimé.

Conditions nécessaires pour l'alimentation en air comprimé

- Raccordez l'appareil à un air propre et sec avec une pression non supérieure à la pression de service max. comme indiqué dans les fiches techniques de l'appareil. Une pression trop élevée réduit considérablement la durée de vie de l'appareil et peut entraîner de graves accidents.
- Raccordez l'appareil à l'air pressurisé en utilisant les tuyaux, conduites et raccords dans les coupes transversales et les tailles prévues (cf. illustration ci-dessus).
- Ne montez pas de couple rapide directement sur la poignée de la machine.
- Pour que l'appareil fonctionne correctement, il faut que la puissance du compresseur soit au moins 10% supérieure à la consommation indiquée pour l'appareil pressurisé.
- Veuillez respecter les fiches techniques de ce mode d'emploi.

Machines à air pressurisé - Consignes de sécurité

- La société Bendel Werkzeuge vous propose des outils et appareils à air pressurisé vous permettant de travailler vite et en toute sécurité.
- Le facteur de sécurité principal pour cet appareil et tous les autres, C'EST VOUS.
- Votre méticulosité et votre bon sens sont votre meilleure protection contre les accidents. Il n'est pas possible de proposer ici une liste exhaustive de tous les risques éventuels, mais nous avons tenté de vous présenter les principaux. Ne pas modifier cet appareil et ses pièces auxiliaires.
- Seul un personnel qualifié a le droit d'utiliser cet appareil.
- Ne poser l'outil que si les pièces rotatives sont à l'arrêt.
- Ne pas laisser l'appareil en marche lorsqu'il est transporté.
- Tenez toujours l'appareil fermement dans vos mains, et adoptez toujours une posture, au niveau du corps et des bras, vous permettant de contrer les secousses provoquées par son utilisation.
- Tenez vos mains loin des pièces rotatives. Ici aussi, des secousses sont possibles.
- Au cas où l'appareil calerait ou se bloquerait, éteignez-le. Ne démarrez jamais l'outil tant qu'il est bloqué. Retirez d'abord les conduites d'air comprimé avant de tenter de débloquer l'appareil. Contrôlez la cause du blocage, et procédez aux corrections correspondantes.

Risques de l'air comprimé :

- L'air comprimé peut provoquer de graves blessures !
- Éteignez toujours l'alimentation en air. Laissez l'air sortir du tuyau jusqu'à ce qu'il n'y ait plus de pression, et stoppez l'alimentation en air lorsque l'appareil n'est pas utilisé, avant de changer les équipements auxiliaires et lors des réparations.
- Ne dirigez jamais le souffle d'air sur vous ni sur d'autres personnes.
- Les tuyaux bougeant dans tous les sens peuvent provoquer de graves blessures. Assurez-vous que les tuyaux ne soient pas endommagés et que tous les raccords soient montés correctement et soient stables.
- Ne dépassez jamais la pression maximale de l'air indiquée sur la plaque signalétique, par ex. max. 9,2 bars.
- Respectez les consignes d'installation !

Vous obtiendrez des consignes de sécurité supplémentaires auprès de :

- votre employeur, le syndicat ou les associations professionnelles
- les consignes de sécurité de la Communauté Européenne / du pays d'utilisation.
- "Consignes de sécurité pour les appareils manuels non électriques", disponibles auprès du : European committee for standardization, Rue de Stassart 36. 1050, BRUXELLES; BELGIQUE
<http://www.cen.eu/cenorm/homepage.htm>

Maintenance

- La trémie (Réf. 21) et le tuyau (Réf. 22) sont des pièces d'usure qui doivent être changées régulièrement, en fonction de leur durée d'utilisation et de leur degré d'encrassement.
- Demandez à votre revendeur de remplacer les pièces abîmées ou usagées par des pièces de rechange d'origine. Utiliser des pièces de rechange non autorisées peut entraîner des dysfonctionnements de l'outil et des blessures sur les personnes.
- Contrôlez régulièrement l'appareil afin de détecter d'éventuelles fissures et des changements anormaux, ainsi que pour vous assurer que les pièces mobiles fonctionnent bien.
- En cas d'anomalies, ne plus utiliser l'appareil avant qu'un expert autorisé n'ait effectué une expertise. Beaucoup d'accidents sont dus à une maintenance incorrecte ou insuffisante des appareils.

Utilisation des appareils :

Pistolet de nettoyage pneumatique :

Pour le nettoyage à sec des saletés dans les véhicules Destiné exclusivement à une utilisation commerciale.



Avertissements de sécurité pour l'utilisation du pistolet de nettoyage

Consignes de sécurité :

- Le Z-014RS Foam provoque une pression sonore considérable. Veuillez porter un protège-oreilles adapté, afin d'éviter que trop de bruit ne nuise à votre santé.
- Lors du fonctionnement du Z-014RS, de petites pièces peuvent être soufflées vers le haut. Veuillez porter des lunettes de protection, afin d'éviter toute blessure des yeux.
- N'utilisez le Z-014RS que dans un environnement bien aéré.
- Ne faites fonctionner le Z-014RS qu'avec une pression maximum de 9,2 bars. Une pression d'air supérieure peut provoquer des dommages matériels et des blessures physiques.
- Ne dirigez jamais le Z-014RS sur le visage ou le corps.
- Ne gardez pas le Z-014RS à portée de mains des enfants.

Nous conseillons de ne nettoyer aucune pièce pouvant représenter un risque de sécurité, comme les brides de sécurité, les modules électriques ou les modules électroniques, à l'aide du Z-014RS !

Remarques particulières

Les informations et conseils que nous vous transmettons pour aider l'acheteur/l'utilisateur, sont le résultat de nos expériences et des connaissances actuelles. En raison de la grande diversité des possibilités d'utilisation et de traitement, ces consignes ne sont pas obligatoires et ne représentent pas de contrat juridique ni aucune obligation en rapport avec le contrat de vente.

Dans tous les cas, l'acheteur doit s'assurer lui-même que l'objectif prévu est bien adapté. Veuillez toujours lire les consignes de sécurité techniques des liquides de nettoyage, et en cas de doute, veuillez vous adresser au fabricant.

Notre obligation de garantie et notre responsabilité se basent exclusivement sur nos conditions générales de vente et ne sont élargies ni par les présentes informations, ni par les conseils techniques de nos techniciens se déplaçant sur votre site.

Consignes d'utilisation :

1. Retirez les saletés déposées sur la surface à nettoyer (en la brossant ou en l'aspirant).
2. Raccordez l'appareil à votre système d'alimentation en air comprimé.
3. Appuyez entièrement sur "Retrait", faites lentement tourner le Z-014RS en cercles autour de la surface à nettoyer.
4. **Important** : Afin d'obtenir un résultat optima, avec le bec nettoyant, veuillez respecter un angle d'env. 45° et 1 à 3 cm d'éloignement de la surface à nettoyer.
5. Lors des opérations, afin d'éviter des dommages des deux côtés, assurez-vous en permanence que les pièces rotatives de l'outil n'entrent pas en contact avec des parties dépassant des surfaces à usiner.

QUANTITÉ D'AIR NÉCESSAIRE



Pour permettre une puissance **optimale**, le TORNADOR® BASIC a besoin d'une pression d'air constante entre **6 et 9,2 bars**.

De nombreux génèrent une pression plus importante. Le régulateur de pression permet de faire varier la pression. Si la pression d'air est basse, le produit nettoyant est aspiré (pour le nettoyage). Si la pression d'air est plus importante, moins de produit nettoyant est aspiré, et la puissance disponible est plus importante. Si l'alimentation en produits chimiques est coupée, convient également pour le séchage.

ATTENTION : Les quantités d'air constantes varient selon la taille et la puissance du compresseur.

Remarque :
Monter le réducteur d'air pressurisé en amont, avec max. 6,5 bars, et utiliser la soupape de régulation de pression pour procéder au réglage précis.

Dysfonctionnements possibles :

Trémie et / ou tuyau situé à l'intérieur de la trémie usé.	<ul style="list-style-type: none">- La trémie (Réf. 21), aussi bien que le tuyau présent dans la trémie (Réf. 22), sont des pièces d'usure à remplacer régulièrement en fonction de leur usure, de la pression de l'air et du degré d'encrassement de la surface à nettoyer. <p>Vous pouvez augmenter la durée de vie en réduisant la pression, et, pendant le fonctionnement, en retirant régulièrement les salissures de la trémie.</p> <p>Cela permet de réduire l'abrasion sur les deux pièces.</p> <p>Pour ce faire, il vous suffit de maintenir la trémie dans un seau d'eau et d'activer quelques fois le levier de déclenchement.</p>
Puissance faible	<ul style="list-style-type: none">- Dans un premier temps, vérifier que l'alimentation en air pressurisé fonctionne correctement- Vérifiez si le régulateur de pression est réglé sur une alimentation plus faible en air pressurisé, et si nécessaire, procédez à une correction.- Vérifiez si la puissance de votre compresseur est suffisante. Ce qui est important ici, c'est l'indication du volume fourni, et non celle du volume aspiré. Pour assurer un fonctionnement correct, ce volume ne doit pas être inférieur à 188 l/ min pour 6 bars.

Votre fournisseur tient à votre disposition ou peut vous procurer les pièces de rechange et les pièces d'usure. Si les indications ci-dessus ne permettent pas de détecter le problème, veuillez vous adresser à votre fournisseur. Celui-ci est en mesure de contrôler votre appareil.



Explication des symboles :

Porter une protection pour les oreilles, des lunettes de protection, un masque de protection anti-poussière adapté. Protéger les cheveux par un filet à cheveux, porter des gants de protection et bien lire les consignes d'utilisation afin d'assurer la sécurité.

Données techniques Tornador Z-014RS Basic

Raccordement à l'air pressurisé	1/4"
Pression de service	6 – 9,2 bars
Consommation d'air	237 l/min pour 6 bars
Poids (kg)	0.4 Kg.
Niveau sonore pression sonore (LpA)	92 dB (EN ISO 15744:2002) ISO 4871:1996 ISO 3744:2010, ISO 11203:1995
Impression de mesure (KpA)	3 dB
Niveau sonore puissance sonore (LwA)	103 dB (EN ISO 15744:2002) ISO 4871:1996 ISO 3744:2010, ISO 11203:1995
Impression de mesure (KwA)	3 dB
Pression sonore de pointe pondérée point C (LpC)	119 dB (EN ISO 15744:2002) ISO 4871:1996 ISO 3744:2010, ISO 11203:1995
Impression de mesure (KpC)	3 dB
Niveau de vibrations	1.9 m/sec ² (EN 28662-1)
Impression de mesure niveau de vibrations	0.41 m/sec ² (EN 28662-1)
N° de série	

Déclaration de conformité CE pour les machines (EG-RL 2006/42/EG)

Le fabricant déclare par la présente

BENDEL Werkzeuge GmbH & Co.KG
Wilhelm-Schulze-Str.8-10
D-29549 Bad Bevensen

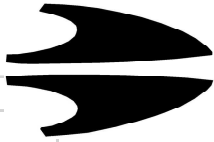
que le **pistolet de nettoyage Tornador Z-014RS BASIC** est conforme aux dispositions de la directive susmentionnée.

Nom et adresse des responsables de la documentation

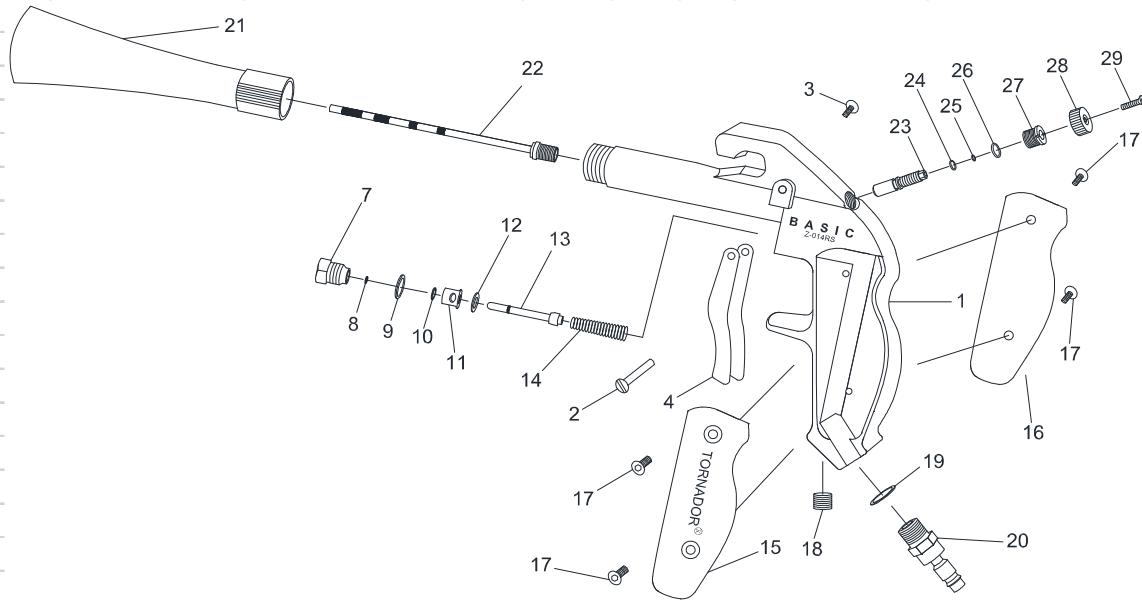
Frank Bendel
Wilhelm-Schulze-Str.8-10
D-29549 Bad Bevensen

Bad Bevensen, 19/01/2023

Frank Bendel, Directeur



Z-014RS Tornador Gun (Cleaning Gun)



Ref. No.	Part No.	Description	Q'ty	Ref. No.	Part No.	Description	Q'ty
			Tool				Tool
1	SPZ014RS001	Housing (Paint Finish)	1	18	SPZ020S005	Screw	1
2	SPZ020S007	Pin	1	19	SPZ020S006	O-Ring (9.5x1.5)	1
3	SPZ010008A	Screw	1	20	SPZ020RS003	Swivel Air Inlet (1/4"PF)	1
4	SPZ020RS002	Trigger (Paint Finish)	1	21	SPZ010S004	Nozzle (Matt Finish/Red)	1
7	SPZ010011	Screw	1	22	SPZ010005	Weighted Tube Ass'y	1
8	SPZ010031	O-Ring (2x1)	1	23	SPZ020RS004	Valve Stem	1
9	SPZ010028	O-Ring (9x2)	1	24	SPZ020RS005	O-Ring (4.8x1.9)	1
10	SPZ010027	O-Ring (3.5x1.5)	1	25	SPZ020RS006	O-Ring (2.9x1.78)	1
11	SPZ010012	Bushing	1	26	SPZ020RS007	O-Ring (7x1.5)	1
12	SPZ010013	Gasket	1	27	SPZ020RS008	Screw	1
13	SPZ010014	Valve Stem	1	28	SPZ020RS009	Nut	1
14	SPZ010015A	Spring	1	29	SPZ020RS010	Screw	1
15	SPZ010S002	Left Side Cap (Red)	1				
16	SPZ010S003	Right Side Cap (Red)	1				
17	SPZ020S004	Screw	4				

ver.01.2019